

여러분과 함께 꿈을 실현하겠습니다.

우리 대학은 1997년 설립된 이래 우리나라 농어촌의 발전을 선도하고 미래의 농수산업을 이끌어 나갈 유능한 정예 후계인력을 양성하기 위해 최선의 노력을 다하고 있습니다.

모든 학생에게 입학금, 수업료, 기숙사비 등 교육에 필요한 전체 비용을 국가에서 부담하고 이와는 별도로 다양한 장학금을 지원하며, 재학 성적우수자에게는 1년간 미국, 일본, 네덜란드, 독일, 호주, 뉴질랜드 등 선진 농어업 국가에서 현장실습의 기회를 제공합니다.

또한 전교생에게 국제적 안목을 넓힐 수 있도록 해외연수를 실시하는 등 글로벌 교육을 강화해 나가고 있으며, 유럽형 샌드위치 시스템 교육과정, PTC 등 최첨단 교육시설에서 이론과 실습이 조화된 교육으로 졸업 후 농어촌에 정착할 수 있도록 우리나라 유일의 교육을 실시합니다.

2010년부터는 전공심화과정이 신설되어 4년제 대학과 동일한 학사학위과정을 운영하고 있습니다.

우리 대학 졸업생의 약 85%가 영농에 직접 종사하고 있으며, 연평균 7천만원 이상의 소득을 올리고 있습니다. 졸업생에게 지속적인 보수교육, 영농정착자금지원 등 각종 지원 프로그램을 운영하여 농어업분야의 지도자로 성장할 수 있도록 최선을 다하고 있습니다.

한국농수산대학은 최고의 젊은 농수산업 인재를 양성하는 요람으로 현장에서 큰 뜻을 이루고자 하는 여러분과 함께 꿈을 실현하고자 합니다.

한국농수산대학 총장 배종하



Content

I. 모집안내 - 공통	4
1. 학과소개	4
2. 전형별 모집단위 및 모집인원	5
3. 전형일정	6
4. 미등록 총원(추가합격자 발표 및 등록)	7
5. 교육비 보증보험료 환불	7
II. 접수안내 - 공통	8
1. 원서접수	8
2. 지원자 유의사항	10
III. 수시모집	12
1. 입학사정관(농수산인재) 전형	12
가. 지원자격	12
나. 전형방법	12
다. 제출서류	13
라. 학교생활기록부(검정고시) 성적 반영방법	13
2. 일반전형	14
가. 지원자격	14
나. 전형방법	14
다. 제출서류	14
라. 농업계·수산계 고등학교 우선선발	15
마. 학교생활기록부(검정고시) 성적 반영방법	15
바. 영농·영어기반 평가	16
사. 가산점	17
아. 동점자 선발원칙	18
IV. 정시모집(일반, 특별전형)	19
1. 지원자격	19
2. 전형방법	19
3. 제출서류	19
4. 농업계·수산계 고등학교 우선선발	20
5. 대학수능능력시험 성적 반영방법(일반전형)	20
6. 학교생활기록부 성적 반영방법(특별전형)	20
7. 영농·영어기반 평가	21
8. 가산점	22
9. 동점자 선발원칙	23
V. 특전 및 의무사항	24
VI. 기타 안내사항	25
1. 신체검사	25
2. 2012학년도 신입생 오리엔테이션	25
3. 기숙사	25
4. 안내 및 전화번호	26
〈참고1〉 우선선발에 해당하는 농업계 고등학교 현황	27
〈참고2〉 우선선발에 해당하는 수산계 고등학교 현황	29
〈양식〉	
1. 입학원서 예시	30
2. 입학사정관(농수산인재) 전형 자기소개서	31
3. 사고결석 사유서	33
4. 입학사정관(농수산인재) 전형 확인서	34
5. 우선선발 추천서	35
6. 합격자 등록원서	36
7. 등록포기서	37
8. 가족사육 사실확인서	38
9. 표고버섯 경작확인서	39
■ 캠퍼스 안내	40

I. 모집안내-공통

1. 학과소개

작 | 물 | 계 | 열



식량작물학과

식량작물은 농업의 기간산업으로써 단순한 먹거리 생산이 아니라 환경친화적인 생명산업으로 발돋움하고 있습니다. 쌀을 비롯한 다양한 식량작물의 수요자 맞춤형 농산물 생산을 위한 전문지식인·마케팅 교육 및 경영마인드를 함양하여 농식품 산업을 이끌어 갈 리더 양성에 초점을 맞추고 있습니다.



특용작물학과 (약·특용작물전공)

웰빙 생활과 건강증진을 위한 약·특용작물에 관한 관심이 날로 증가하고 있습니다. 이러한 변화 속에 인삼, 마, 허브, 아콘 등 특용 및 약용자원의 개발, 생산, 가공 및 마케팅 등을 중점 교육하여 경영전문가 양성을 목표로 합니다. 또한 산지농업, 관광농장, 테마농장의 형태로 농가 소득을 향상시키는 미래의 농업을 선도합니다.



특용작물학과 (버섯전공)

버섯은 면역력 증강, 성인병 예방 등 탁월한 가능성을 갖추고 있어 국민건강 도우미로 각광을 받고 있습니다. 버섯산업은 최첨단 기술을 이용한 1차 산업이면서 자유무역체제하의 세계화경쟁에서 경쟁력을 확보할 수 있는 고소득 작목으로 자리매김하고 있습니다. 버섯전공에서는 각종 식용 및 약용버섯의 유전, 생리, 생태 등 기초이론부터 가공, 유통, 선진 경쟁력까지 다루어 버섯산업의 선두주자를 양성합니다.

축 | 산 | 계 | 열



대가축학과 (한우·낙농전공)

최고급 품질의 축산물을 생산하여 국민의 건강을 우선하는 대가축학과는 한우전공과 낙농전공으로 나뉩니다. 소비자의 기호에 맞는 최고급 품질의 소고기와 우유를 생산하기 위하여 영양, 개량, 번식에 관한 전문적인 지식 및 체계적인 사양관리 방법을 습득함으로써 졸업 후 안정적이고 발전적인 농장을 운영할 수 있는 자신감을 배양합니다.



중소가축학과 (양돈·양계전공)

중소가축학과는 양돈전공, 양계전공으로 나뉩니다. Well-Being에 관한 사회적 관심에 따라 안전하고 기능성이 추가된 축산물을 생산하는 등 시장변화에 능동적으로 대처할 수 있는 사양관리, 가공, 유통 등 중점교육으로 축산경영인 양성을 추구합니다.

원 | 예 | 계 | 열



채소학과

채소는 다양한 기능성물질을 함유하고 있어 채소는 “약”이라는 정의가 있습니다. 채소작물의 친환경 시설 재배기술, 유기농 재배기술, 채소공예, 경영비 절감기술, 유통, 경영 등 현장중심의 집중교육으로 지역농업을 선도하는 농업전문 경영인으로 육성합니다.



과수학과

과실은 성인병, 암 등을 억제하고 치료하는 등 인류의 건강 필수 식품으로 자리 잡았습니다. 과실에 대해 고품질 생산기술, 경영비 절감방법, 유통혁신 등에 관하여 중점적으로 교육함으로써 미래 한국 과수산업의 선도자를 양성합니다.



화훼학과 (화훼·조경전공)

화훼 및 녹색산업을 선도하는 분초화·절화·조경전문가를 양성합니다. 꽃과 수목의 품질향상과 생산비 절감, 신품종 재배기술, 유통과 경영을 중점교육하며, 급변하는 시장변화에 신속하게 대처할 수 있도록 현장중심 학습에 역점을 두고 있습니다.

수 | 산 | 계 | 열



수산양식학과 (2010학년도 신설학과)

수산양식산업의 녹색성장을 선도하는 전문경영인을 양성합니다. 어류, 패류, 갑각류, 해조류 등 전문적인 양식기술 교육 뿐아니라 양식장, 연구소 등의 현장교육을 통해 한국 수산업의 미래와 새로운 가치창출을 위한 교육에 역점을 두고 있습니다.

전문 농어업경영인을 육성하기 위해
4계열 8학과를 운영합니다.

2. 전형별 모집단위 및 모집인원

계열별 모집학과	입학 정원	수시모집			정시모집			
		소계	입학사정관 전형	일반전형	소계	일반전형	특별전형	
작물 계열	식량작물학과	40	28	4	24	12	8	4
	특용작물학과	60	42	6	36	18	12	6
	- 약·특용작물전공	(30)	(21)	(3)	(18)	(9)	(6)	(3)
	- 버섯전공	(30)	(21)	(3)	(18)	(9)	(6)	(3)
원예 계열	채소학과	40	28	4	24	12	8	4
	과수학과	40	28	4	24	12	8	4
	화훼학과	40	28	4	24	12	8	4
	- 화훼전공	(25)	(18)	(3)	(15)	(7)	(5)	(2)
	- 조경전공	(15)	(10)	(1)	(9)	(5)	(3)	(2)
축산 계열*	대가축학과	40	28	4	24	12	8	4
	- 한우전공							
	- 낙농전공							
	중소가축학과	40	28	4	24	12	8	4
- 양돈전공								
- 양계전공								
수산 계열	수산양식학과	30	21	3	18	9	6	3
계		330	231	33	198	99	66	33

※ 축산계열 학과의 경우 전공별 상한제 적용

- 수시모집 : 전공별 17명 (일반전형 14명, 입학사정관 전형 3명)
- 정시모집 : 전공별 8명 (일반전형 5명, 특별전형 3명)

※ 수시와 정시에 미등록 및 등록포기자가 발생할 경우 대가축학과와 중소가축학과는 해당전공으로 추가 선발함.

3. 전형일정

구 분		기 간	장 소	비 고	
수 시 모 집	입 학 사 정 관 제 전 형	• 원서접수	2011. 8. 8(월) 09:00 ~8.17(수) 18:00	• www.jinhak.com • www.uway.com	• 인터넷으로만 접수
		• 서류제출	2011. 8. 8(월) 09:00 ~8.19(금) 18:00	• (445-760)경기도 화성시 봉담읍 호행로 212 한국농수산대학 입사관리본부	• 마감일 도착까지 인정
		• 1단계 합격자 발표	2011. 9. 8(목) 09:00	• 본 대학 홈페이지 (www.af.ac.kr)	• 개별 통지하지 않음
		• 2단계 평가	2011. 9.17(토)~9.18(일) (10:00 입실 완료)	• 본 대학 (평가 일시, 장소 홈페이지 공지)	• 수험표, 신분증, 볼펜 지참
		• 2단계 합격자 발표	2011. 9.22(목) 09:00	• 본 대학 홈페이지 (www.af.ac.kr)	• 개별 통지하지 않음
		• 3단계 평가	2011.10. 1(토) (10:00 입실 완료)	• 본 대학 (평가 장소 홈페이지 공지)	• 수험표, 신분증, 볼펜 지참
		• 최종합격자 발표	2011.10. 6(목) 09:00	• 본 대학 홈페이지 (www.af.ac.kr)	• 개별 통지하지 않음
	일 반 전 형	• 원서접수	2011. 8.29(월) 09:00 ~9. 9(금) 18:00	• www.jinhak.com • www.uway.com	• 인터넷으로만 접수 • 사진파일 준비필요
		• 서류제출	2011. 8.29(월) 09:00 ~9.16(금) 18:00	• (445-760)경기도 화성시 봉담읍 호행로 212 한국농수산대학 입사관리본부	• 마감일 도착까지 인정
		• 면접평가	2011.10. 8(토) (10:00 입실 완료)	• 본 대학 (평가 장소 홈페이지 공지)	• 수험표, 신분증, 볼펜 지참
		• 합격자 발표	2011.10.14(금) 09:00	• 본 대학 홈페이지 (www.af.ac.kr)	• 개별 통지하지 않음
		• 합격자 등록	2011.10.17(월) 09:00 ~10.18(화) 18:00	• 합격자 등록원서(본교양식)를 우편, 팩스, 방문 제출	• 교육비납입보증보험료 (200,000원 내외) 납부
		• 추가합격자 발표 및 등록	2011.12.20(화) ~12.22(목)	• 본 대학 홈페이지 (www.af.ac.kr)	• 개별 전화 통보
	정 시 모 집	• 원서접수	2011.12.12(월) 09:00 ~12.30(금) 18:00	• www.jinhak.com • www.uway.com	• 인터넷으로만 접수
• 서류제출		2011.12.12(월) 09:00 ~1. 4(수) 18:00	• (445-760)경기도 화성시 봉담읍 호행로 212 한국농수산대학 입사관리본부	• 마감일 도착까지 인정	
• 면접평가		2012. 1.12(목) (10:00 입실 완료)	• 본 대학 (평가 장소 홈페이지 공지)	• 수험표, 신분증, 볼펜 지참	
• 합격자 발표		2012. 1.19(목) 09:00	• 본 대학 홈페이지 (www.af.ac.kr)	• 개별 통지하지 않음	
• 합격자 등록		2012. 1.25(수) 09:00 ~1.26(목) 18:00	• 합격자 등록원서(본교양식)를 우편, 팩스, 방문 제출	• 교육비납입보증보험료 (200,000원 내외) 납부	
• 추가합격자 발표 및 등록		2012. 1.27(금) ~ 신입생 오리엔테이션 이전까지	• 본 대학 홈페이지 (www.af.ac.kr)	• 개별 전화 통보	

※ 각 전형별로 전형요소가 다르므로 해당 전형에 대한 자세한 내용을 확인하여야 함.
 ※ 상기 일정은 학교 사정에 따라 변경될 수 있음.

4. 미등록 총원(추가합격자 발표 및 등록)

구 분	발 표 일 시	등 록 기 간	등 록 방 법
수시 추가합격	2011.12.20(화) ~12.21(수) 18:00까지	2011.12.22 (목) 18:00까지	등록원서 제출 및 교육비보증 보험료(200,000원 내외) 납부
정시 추가합격	2012.1.27(금) ~	신입생 오리엔테이션 전까지	

※ 교육비납입보증보험 : 부득이하게 교육비납입보증보험에 가입하지 못하는 경우 보증인의 연서로 학비지원조건의 이행에 대한 소정의 재정보증서를 제출해야 하며 정당한 사유 없이 이행하지 않는 경우 입학의 취소를 할 수 있습니다 (한국농수산대학 학칙 제16조)

- 가. 수시, 정시모집 기간 내에 등록을 하지 않을 경우 등록할 의사가 없는 것으로 간주하여 등록포기로 처리하며, 수시모집과 정시모집에 대하여 각 차 순위 예비후보자에게 합격을 통지합니다.
- 나. 추가합격자는 반드시 본 대학이 정한 등록기간 내에 등록절차를 완료하여야 하며, 등록을 하지 않을 경우 등록할 의사가 없는 것으로 간주하고 다음 예비후보자에게 합격을 통지합니다.
- 다. 결원 총원 시에는 본 대학에서 전화로 개별 통보하므로, 이 기간 중에는 추가 합격에 관한 연락이 가능하도록 해야 하며, 입학원서에 기재한 연락처의 오류로 인하여 합격통보가 되지 아니할 경우 미등록 총원 대상에서 제외될 수 있으며, 이에 대한 책임은 수험생 본인에게 있으므로 본 대학은 책임지지 않습니다.

5. 교육비 보증보험료 환불

본 대학에 합격하여 등록하였으나 등록을 취소하고자 하는 경우 이미 납입한 교육비 납입보증보험료의 환불을 요구할 수 있습니다.

- 가. 대 상 : 등록 후 개인적인 사유로 인하여 등록을 포기하고자 하는 경우
- 나. 신청기간 : 합격자 등록 ~ 신입생 오리엔테이션 전까지
- 다. 방 법 : 등록포기서를 팩스 또는 우편 제출 후 입시담당자에게 유선으로 확인

※ 전화 : 031-229-5203, 팩스 : 031-229-5230
주소 : ☎445-760 경기도 화성시 봉담읍 효행로 212 한국농수산대학 입시관리본부

II. 접수안내 - 공통

1. 원서접수

가. 일반사항

인터넷 원서접수 전에 우리 대학 2012학년도 모집요강을 숙지한 후 인터넷 원서접수 대행기관 중 한 곳을 선택하여 절차에 따라 지원해야 합니다.

1) 접수기간

가) 수시모집

- 입학사정관(농수산인재) 전형 : 2011. 8. 8(월) 09:00 ~ 8.17(수) 18:00까지
- 일반전형 : 2011. 8.29(월) 09:00 ~ 9.16(금) 18:00까지

나) 정시모집(일반, 특별) : 2011.12.12(월) 09:00 ~ 12.30(금) 18:00까지

2) 원서접수 대행기관

- (주) 진학사 www.jinhakapply.com
- (주) 유웨이중앙교육 www.uwayapply.com

3) 접수절차

- 회원가입(www.jinhak.com 또는 www.uway.com 중 1곳)
- 원서접수 중인 대학에서 **【한국농수산대학】** 선택
- 모집요강 및 원서접수 유의사항 숙지
- 입학원서 작성(사진파일 첨부) / 요구 형식에 맞게 정확히 작성
- 접수확인 및 수험표 출력(정상적으로 접수가 완료된 경우에 수험표 출력됨)
- 원서접수 완료

※ 원서접수시 사진파일(24kb이하, 3×4cm, 최근 3개월이내 촬영한 증명사진)을 첨부해야 합니다.

※ 원서접수 완료 후에는 수정 및 접수취소가 불가능합니다.

※ 입학사정관 전형 지원자는 원서접수 완료 후 자기소개서 입력(원서접수 사이트 '나의 원서관리' 메뉴에서 입력, 서류제출 기간내에서 작성 및 수정 가능)

※ 인터넷 원서접수 장애 발생시 문의처

- ▷ (주) 진학사 전화(1544-7715), 팩스(02-722-5453), 이메일(help@jinhak.com)
- ▷ (주) 유웨이중앙교육 전화(1588-8988), 팩스(02-569-1195), 이메일(webmaster@uway.com)

※ 원서접수 대행기관을 통한 원서접수 위탁처리시 수집한 개인정보(성명, 주민등록번호, 전화번호, 이메일, 계좌번호 등)는 입학전형 목적 외의 용도로 사용하지 않습니다. 다만, 최종합격자의 개인정보는 학적부 작성 등을 위한 자료로 활용되므로 원서 접수시 개인정보의 수집, 이용에 대한 지원자의 동의가 필요합니다.

나. 주의사항

- 1) 모집단위 및 모집인원을 참고하여 원하는 모집단위를 정확히 선택하여야 합니다.
 - 특용작물학과, 화훼학과, 대가축학과, 중소가축학과에 지원하는 경우 전공을 반드시 기입해야 합니다.
- 2) 원서 접수시 '개인정보 수집, 이용 동의 여부' 를 반드시 선택하여 주시기 바랍니다.
- 3) 접수가 완료된 이후 지원을 취소할 수 없습니다.
- 4) 다음의 경우에 발생하는 모든 불이익(평가제외 등)에 대한 책임은 지원자 본인에게 있습니다.
 - 연락처(휴대전화) 및 이메일 주소를 기재하지 않거나 잘못 기재한 경우
 - 기재착오, 누락, 오기 및 구비서류 등이 미비한 경우
 - 전형유형 및 해당자에 따라 제출할 서류를 기한내 지정장소로 제출하지 않거나 기한이 경과된 경우
- 5) 수험표는 접수한 대행기관에 로그인한 후 [나의 원서관리] 메뉴에서 출력할 수 있습니다.
- 6) 기타 자세한 사항은 인터넷 원서접수 대행기관의 홈페이지를 참고하기 바랍니다.

다. 전형료

우리 대학은 별도의 전형료를 받고 있지 않습니다.

※ 다만 원서접수 대행수수료(5,000원)는 원서접수 대행업체(진학사, 유웨이)에 납부하여야 합니다.



2. 지원자 유의사항

지원자는 아래 내용 및 우리 대학 홈페이지의 게시사항에 유의하여 안내에 따라야 합니다.

가. 기본사항

- 1) 입학전형의 성적 및 평가내용은 공개하지 않습니다.
- 2) 제출된 서류는 취소 또는 변경할 수 없으며 반환되지 않습니다.
- 3) 원서 접수 시 입력사항의 착오·누락·오기 등으로 인한 불이익은 본인의 책임이므로 신중을 기하여 주시기 바라며, 접수가 완료된 후에는 지원사항 변경이나 취소가 불가합니다.
- 4) 모든 서류는 면접일 기준 3개월 이내에 발행된 것이어야 합니다.
- 5) 지원 당시 군복무 중인 자는 2012년 2월 29일 이전에 전역 예정인 경우에만 지원할 수 있습니다.
(해당 부대장이 발행한 전역예정증명서 첨부)
- 6) 본 모집요강에 명시되지 않은 사항은 우리 대학의 입사관리위원회가 정하는 바에 따릅니다.
- 7) 입학 후의 제반 사항은 우리 대학의 학칙에 따릅니다.

나. 면접고사

- 1) 면접고사는 수험생 예비소집이 없으니 착오 없으시기 바랍니다.
- 2) 입실 완료 시간까지 지정된 대기장소에 반드시 입실하여야 합니다.
- 3) 면접고사 결시자는 불합격 처리됩니다.
- 4) 면접고사는 자기소개서 작성과 면접으로 나뉘어지며, 주요 평가 내용은 아래와 같습니다.
 - 자기소개서 : 지원동기, 영농·영어정착의지, 농업·수산업 관련 사항 등
 - 면 접 : 영농·영어정착의지, 가치관, 태도, 언행 및 표현력 등

※ 준비물 : 수험표, 신분증, 볼펜 지참

다. 불합격처리, 합격취소, 입학취소를 할 수 있는 경우

- 1) 서류제출 기간 내에 필수서류 미제출자
- 2) 제출서류의 허위 기재, 위조, 변조, 기타 부정한 방법으로 지원한 자
※ 제출된 서류는 합격자에 한하여 추후 원본 또는 발급기관에 의뢰하여 확인
- 3) 부정행위자
- 4) 자기소개서 작성 내용과 면접점수가 본 대학이 정한 기준에 미달한 자
- 5) 합격자 발표 후 신체검사 결과 다음에 해당하는 자
 - 제3자의 지속적인 도움 없이는 수학할 수 없는 자
 - 악성 전염병을 가진 자
 - 색맹(색약 제외), 악성빈혈 등 본 대학이 정하는 사항에 해당되는 자
- 6) 우리 대학에서 정한 기간 내에 보증보험 가입(또는 보증보험료 납부) 또는 재정보증서를 제출하지 않은 자

라. 온라인 자료제공

- 1) 우리 대학은 제출서류의 위·변조에 따른 부정행위를 방지하기 위해 지원자가 원서접수를 완료한 것으로 학교생활기록부 및 대학수학능력시험 성적의 온라인 자료제공에 동의한 것으로 간주합니다.
- 2) 학교생활기록부 온라인 제공이 불가능 한 자 및 시스템 미설치 학교 출신 지원자, 국외 고등학교 출신자, 2005년 2월 28일 이전 졸업자는 반드시 학교생활기록부를 기한 내에 등기우편 또는 방문제출 하여야 합니다.
 - ※ 학교생활기록부 사본은 지원시점 기준 1개월 이내에 발급된 것으로 출신학교장 직인 및 간인이 날인되어 있어야 하며, 고등학교에 조회하여 위조 또는 변조 사실이 발견될 경우 합격 또는 입학허가가 취소됩니다.

마. 복수지원, 이중등록 관련 유의사항

- 1) 복수지원
 - 타 대학 수시 및 정시모집에 합격하여 등록한 후에도 우리 대학에 지원할 수 있습니다.
- 2) 이중등록 금지
 - 우리 대학에 합격하는 경우 타 대학에 등록포기서를 제출하여 이중등록 되지 않도록 해야 합니다.
 - 대학별 입학전형 종료 후, 모든 대학 신입생의 지원·합격·등록 상황을 전산 검색하여 이중등록 사실이 확인되는 경우 입학을 취소합니다.



Ⅲ. 수시모집

1. 입학사정관(농수산인재) 전형

가. 지원자격

구 분	내 용	비 고
농업계 및 수산계 고교 졸업(예정)자	• 우리 대학에서 인정하는 고등학교와 해당학과 졸업(예정)자	• 출신고등학교장의 확인필요
농어촌지역 소재 고교 졸업(예정)자	• 지방자치법 제3조에 의한 농어촌지역(태백시 포함)에 소재하는 고등학교의 졸업(예정)자로서 출신고등학교장의 확인을 받은 자	• 읍·면의 적용은 고등학교 입학 당시의 행정구역 단위를 기준으로 함 • 읍·면 소재 고등학교 졸업 이후 또는 재학기간 중 읍·면이 동으로 행정구역이 개편된 경우에는 동읍·면으로 인정함(태백시 포함) • 2개 이상의 학교에 재학한 경우 해당 학교 모두가 반드시 읍·면 소재 고등학교이어야 함 (동일 읍·면이 아니라도 지원 가능) ※ 고교 졸업시까지 반드시 농·어촌 지역에 거주하여야 하며 입학 후에도 이를 증빙할 수 있는 서류제출 요구시 응해야 함

나. 전형방법

1) 선발방법

가) 1단계 서류전형 합격자에 대하여 2단계 전형을 실시하고, 2단계 전형 합격자에 대하여 3단계 전형을 실시한 후 최종 합격자 선발

※ 동점자 처리기준 : 1단계는 전원 선발, 2단계는 면접평가, 3단계는 심층면접 우위자 순

나) 입학사정관 전형 모집인원의 100%를 선발함을 원칙으로 하되, 우리 대학 기준에 미달하는 자가 있을 경우 모집인원에 관계없이 선발하지 않을 수 있음

다) 입학사정관 전형에서 미선발된 인원은 수시 총원기간에 예비합격자 중에서 추가 선발함

2) 전형요소 및 배점

1 단계	2 단계		3 단계
서류평가	교과영역	면접평가	심층면접
100	50	50	100

3) 전형요소별 평가방법

단 계	선발인원	평 가 내 용
1단계	모집인원의 200% 내외	<자격평가> • 평가사항 : 농수산 인재 전형 확인서와 학생생활기록부 확인 후 자격심사 <비교과영역> • 평가사항 : 농어업 CEO로서의 자질을 평가하기 위해 개인의 역량을 정성평가 • 평가방법 : 입학사정관팀이 평가자료에 근거하여 개인의 역량 평가 • 평가자료 : 학생생활기록부, 자기소개서, 포트폴리오 등 각종 증빙서류
2단계	모집인원의 150% 내외	• 학교생활기록부 교과영역(50점) + 면접평가(50점) - 평가과목 : 국어, 영어, 수학, 사회, 과학 • 2단계 점수(100점) + 1단계 점수(100점)로 2단계 합격자 (면접대상자) 선발
3단계	모집인원의 100%	• 심층면접(100점) + 1·2단계 점수(200점)로 최종합격자 선발

다. 제출서류

서류명	대상자	부수
입학원서(원서접수 사이트에서 출력)	공통	1부
자기소개서(원서접수 사이트에서 작성 및 출력)	공통	1부
학교생활기록부(학교장 직인 날인)	공통 (온라인제공 동의자 포함)	1부
사고결석 사유서	해당자	1부
농수산 인재전형 확인서(학교장 직인 날인)	공통	1부
농어업 준비에 대한 포트폴리오(자유양식)	공통	1부
기타 각종 우수성 입증자료 예) 자격증, 수상실적 인증서(상장 사본), 영농·영어 활동 사항 자료 등	해당자	각 1부

- ※ 관련서류의 양식은 본 대학 홈페이지에서 내려 받을 수 있습니다.
- ※ 위 서류 이외에 필요시 지원자격 심사에 관한 기타 서류를 추가로 요구할 수 있습니다.
- ※ 등기, 택배, 방문 제출시 각 서류 하단 오른쪽에 모집단위, 수험번호 및 성명을 반드시 기재해 주시기 바랍니다.(분실 대비)
- ※ 모든 서류는 원본(또는 입사관리본부 방문 원본대조필) 제출을 원칙으로 합니다.
- ※ 기간 내 미제출시 전형대상자에서 제외됩니다.

라. 학교생활기록부(검정고시) 성적 반영방법

1) 교과영역 학년별 반영비율, 반영교과 및 점수산출 활용지표

모집구분	학년별 반영비율(%)			반영점수		학교생활기록부 반영교과	점수산출 활용지표
	1학년	2학년	3학년	기본점수	반영총점		
수시일반	30	30	40	34	50	국어, 영어, 수학, 사회, 과학 교과 중 학생이 이수한 모든 과목을 반영	석차등급

※ 평가범위 : 1학년 1학기 ~ 3학년 1학기

2) 석차등급 점수표

석차등급	1	2	3	4	5	6	7	8	9	비고
점수	50	48	46	44	42	40	38	36	34	최고 50
점수차	-	2	2	2	2	2	2	2	2	최저 34

3) 교과성적 산출방법

- 가) 1·2·3학년 과정에서 이수한 국어, 영어, 수학, 사회, 과학 교과 중 학생이 이수한 모든 과목 석차등급 점수와 단위수를 곱하여 점수 산출 후 모든 점수를 더하여 총 점수를 산출
- 나) 총 점수를 총 단위수로 나누어 학년별 석차등급 점수 평균을 산출

$$\blacktriangleright \text{학생부 반영점수} = \frac{\sum (\text{교과별 반영과목 석차등급점수} \times \text{이수단위})}{\sum (\text{교과별 반영과목 이수단위})} \quad (\text{소수점 셋째 자리에서 반올림})$$

2. 일반전형

가. 지원자격

고등학교 졸업(예정)자, 고등학교졸업학력인정검정고시 합격자 및 법령에 의하여 이와 동등 이상의 학력이 있다고 인정된 자

※ 우선선발 : 일반선발 지원자격이 갖춰진 자로서 영농·영어기반이 있는 농·수산계 고등학교 졸업(예정)자

나. 전형방법

1) 선발방법

전형요소별 성적을 합산하여 총점이 높은 순으로 선발

※ 우선선발 : 일반전형 모집단위별 모집인원의 22%를 농·수산계 고교 졸업자를 우선선발 함

2) 전형요소 및 배점

구 분	총점	학교생활기록부			영농·영어기반	면 점
		소 계	교과성적	출석성적		
점 수	300	150	120	30	100	50

가) 전형요소별 성적을 합산하여 총점이 높은 순으로 선발

나) 입학성적 사정결과 총점이 동점인자가 발생할 경우 동점자 처리기준에 의해 선발하며, 동점자 처리 단계에서도 우위를 가릴 수 없을 경우에는 모두 선발

다) 수시모집에 미 선발된 인원은 예비합격자 중에서 수시 추가모집 기간에 추가 선발

다. 제출서류

서 류 명	대 상 자	부 수
입학원서(원서접수 사이트에서 출력)	공 통	1부
학교생활기록부(학교장 직인 날인)	- 학생부 전산정보 제공에 동의하지 않는 지원자 - 전산정보 제공이 불가능한 고교 출신 지원자 - 학교생활기록부상에 변경사항이 발생한 지원자 - 2005년 이전 졸업자	1부
검정고시 성적증명서(원본)	검정고시 출신자	1부
성적증명서(원본)	외국고등학교 출신자(1학기 이상 이수자)	1부
영농·영어기반 증빙서류(원본)	영농·영어기반 해당자	각 1부
가산점 관련 증빙서류	가산점 해당자	1부
우선선발 추천서	우선선발 해당자	1부

※ 관련서류의 양식은 본 대학 홈페이지에서 내려 받을 수 있습니다.

※ 위 서류 이외에 필요시 지원자격 심사에 관한 기타 서류를 추가로 요구할 수 있습니다.

※ 등기, 택배, 방문 제출시 각 서류 하단 오른쪽에 모집단위, 수험번호 및 성명을 반드시 기재해 주시기 바랍니다(분실 대비).

※ 모든 서류는 원본(또는 입시관리본부 방문 원본대조필) 제출을 원칙으로 합니다.

※ 기간 내 미제출시 전형대상자에서 제외됩니다.

라. 농업계·수산계 고등학교 우선선발

일반선발 지원자격을 갖춘 자 중 출신 고등학교장 또는 지방자치단체장으로부터 추천을 받은 자

우선선발 학과	우선선발 대상(자격)	우선선발 비율
작물·원예·축산계열	영농기반이 있는 농업계 고등학교 졸업(예정)자	학과별 모집 인원의 22% 이내
수산계열	영어기반이 있는 수산계 고등학교 졸업(예정)자	학과별 모집 인원의 22% 이내

- ※ '영농·영어 기반'은 평가 기준 1~10등급에 해당하는 경우 인정
- ※ 우선선발 대상으로 인정하는 농업계 및 수산계 고등학교(학과) : <참고 1, 2>

마. 학교생활기록부(검정고시) 성적 반영방법

1) 교과영역 학년별 반영비율, 반영교과 및 점수산출 활용지표

모집구분	학년별 반영비율(%)			반영점수		학교생활기록부 반영교과	점수산출 활용지표
	1학년	2학년	3학년	기본점수	반영총점		
수시일반 (일반전형)	30	30	40	104	120	국어, 영어, 수학, 사회, 과학 교과 중 학생이 이수한 모든 과목을 반영	석차등급

※ 평가범위 : 1학년 1학기 ~ 3학년 1학기

2) 석차등급 점수표

석차등급	1	2	3	4	5	6	7	8	9	비 고
점 수	120	118	116	114	112	110	108	106	104	최고 120
점 수 차	-	2	2	2	2	2	2	2	2	최저 104

3) 교과성적 산출방법

- 가) 1·2·3학년 과정에서 이수한 국어, 영어, 수학, 사회, 과학 교과 중 학생이 이수한 모든 과목 석차등급 점수와 단위수를 곱하여 점수 산출 후 모든 점수를 더하여 총 점수를 산출
- 나) 총 점수를 총 단위수로 나누어 학년별 석차등급 점수 평균을 산출

$$\blacktriangleright \text{학생부 반영점수} = \frac{\sum (\text{교과별 반영과목 석차등급점수} \times \text{이수단위})}{\sum (\text{교과별 반영과목 이수단위})} \quad (\text{소수점 셋째 자리에서 반올림})$$

4) 출석성적 평가

등 급	1	2	3	4	5	비 고
결석일수	0~1일	2~4일	5~10일	11~20일	21일이상	* 평가범위 : 1학년 1학기 ~ 3학년 1학기 * 질병에 의한 경우는 산정에서 제외하며, 지각·조퇴·결과 3회는 결석 1일로 간주
점 수(점)	30	26	22	18	14	

※ '출석성적 평가 기준표'에서 평가범위의 결석일수에 해당하는 등급 점수를 부여
 ※ 결석일수 = (결석일수) + (지각·조퇴·결과 일수의 합 ÷ 3)

5) 검정고시 출신자의 석차등급 배점기준

교과점수	98.4 이상	98.3 ~ 95.6	95.5 ~ 90.8	90.7 ~ 84.0	83.9 ~ 76.0	75.9 ~ 69.2	69.1 ~ 64.4	64.3 ~ 61.6	61.5 ~ 60.0	비 고
석차등급	1	2	3	4	5	6	7	8	9	최고 150점 최저 102점
점 수	150	144	138	132	126	120	114	108	102	
점 수 차	-	6	6	6	6	6	6	6	6	

바. 영농·영어기반 평가

1) 영농·영어기반 평가란?

지원자 본인 또는 직계존속(외족 제외)의 영농·영어기반에 대하여 규모에 따라 점수를 부여

※ 직계존속 : 부, 모, 조부, 조모, 증조부, 증조모 등(백부, 숙부 등 해당 없음)

2) 영농·영어기반 적용대상

가) 영농기반 : 농지(소유 및 임차), 가축, 임야, 영농시설, 목초지, 영농조합법인에 출자한 농지

나) 영어기반 : 양식장, 영어조합법인에 출자한 어장, 선박, 염전

3) 영농·영어기반 평가 방법

가) '영농·영어기반 성적 평가기준'에서 지원자의 영농·영어기반 규모(m²)에 해당하는 등급의 점수 부여

나) 지원자의 영농·영어기반과 지원학과와의 관련 정도에 따라 영농·영어기반의 반영비율이 다름

- 지원학과와 영농·영어기반이 일치하는 경우 : 기반 규모의 100% 인정
- 지원학과와 영농·영어기반이 불일치하는 경우 : 기반 규모의 50% 인정

〈예 시〉

- ◆ 식량작물학과 지원할 때, 영농기반 논 1,000m², 노지채소 2,000m²인 경우
 - 논 1,000m²(100% 인정), 노지채소 1,000m²(50% 인정)를 영농기반으로 봄

다) 다음에 해당하는 영농기반은 규모의 50%를 인정함.

- 농업관련 영농기반 : 임야, 목초지, 임차농지, 자축(어린 가축)
- 수산관련 영어기반 : 선박, 염전

4) 영농·영어기반 규모 환산 방법 : 2011년 7월중 우리대학 홈페이지 게재 예정

5) 영농·영어기반 증빙서류

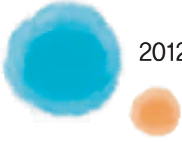
다음의 영농·영어기반 증빙서류를 제출하는 경우, 영농·영어기반 소유주와 지원자간 직계가족임을 확인할 수 있는 서류(주민등록등본 또는 가족관계증명서)를 함께 제출해야 함

구분	항 목	서류명	발행기관	비 고
농 업 관 련	농 지 (소유 또는 임차)	농지원부	읍·면동사무소	• 농지를 소유하고 있으나 농지원부가 없는 경우 : 토지등기부등본
	가 축	축산업등록증	시·군청	• 가축을 사육하나 축산업등록증이 없는 경우 : 가축사육사실확인서(시군청 농업관련부서 확인 필) 또는 가축통계조사표(읍면동장 확인 필)
	임 야	임야등기부등본	등기소 또는 www.iros.go.kr 발행	
	느타리버섯	건축물대장	읍·면동장 확인 필	
	표고버섯	표고버섯 경작확인서	시·군청 농업관련 부서장 확인 필	
	인 삼	인삼경작확인서	KT&G 또는 농협 발행	
	영농조합법인 농지 출자한 경우	농지출자증서 또는 법인등기부등본		
수 산 관 련	수 산	어업면허(원부등본) • 허가증·신고필증	시·군·구청장	• 협업, 어촌계 어업권의 경우 : 지분 또는 행사자 증명서(행사계약서)
	영어조합법인 어장 출자한 경우	영어조합법인필증, 법인등기부등본		
	선 박	어업허가증	시·군·구청장	
	염 전	염전개발(또는 염함수) 허가증	시·군·구청장	

사. 가산점

구 분	가산점	비고(제출서류)
학 력	전문대 졸업(예정) 또는 4년제 대학 2년이상 수료자	2점 전문대 졸업(예정)증명서 또는 대학 전문학사 수료(예정)증명서
	4년제 대학 이상 졸업(예정)자	4점 대학 졸업(예정)증명서
병 역	병무의무를 필한 자	2점 주민등록초본(병역사항이 기재된 것) 또는 전역(예정)증명서
여 성	여성지원자	2점
자 격 증	산업기사, 기사 이상의 농업 또는 수산업관련 국가기술자격증 소지자	2점
	기능사, 기타의 농업 또는 수산업관련 국가기술자격증 소지자	1점

※ 여러 개의 자격증을 제출하는 경우 가장 높은 점수의 자격증 1개만 가산점 부여



〈농업 및 수산업 관련 국가기술자격증 현황〉

구 분	자 격 명	가산점
기 사	농업기계, 농림토양평가관리, 농화학, 시설원예, 식물보호, 식품, 유기농업, 조경, 종자, 축산, 화훼장식, 수산양식, 어병기사	2점
산업기사	농업기계, 농림토양평가관리, 시설원예, 식물보호, 식품, 유기농업, 조경, 종자, 축산, 수산양식 산업기사	
기능사	농기계운전·정비, 버섯종균, 원예, 식육처리, 식품가공, 유기농업, 조경, 종자, 축산, 화훼장식, 수산양식 기능사	1점
기 타	가축인공수정사, 분재관리사 1~2급, 유통관리사, 농산물품질관리사	

아. 동점자 선발원칙

동점자 발생시 아래의 순서에 따라 선발합니다.

- ① 영농·영어기반 점수 우위자
- ② 학교생활기록부 점수 우위자
- ③ 면접고사 점수 우위자
- ④ 학력 우위자



IV. 정시모집(일반, 특별전형)

1. 지원자격

구 분	대 상	비 고
일반전형	고등학교 졸업(예정)자, 고등학교졸업학력인정검정고시 합격자 또는 법령에 의하여 이와 동등 이상의 학력이 있다고 인정된 자	2012학년도 수능 응시자
특별전형	고등학교 졸업자(졸업예정자는 제외), 고등학교졸업학력인정검정고시 합격자 또는 법령에 의하여 이와 동등 이상의 학력이 있다고 인정된 자	수능 미응시자

* 일반전형과 특별전형간 중복지원 불가

2. 전형방법

가. 선발방법

- 1) 전형요소별 성적을 합산하여 총점이 높은 순으로 선발함.
- 2) 입학성적 사정결과 총점이 동점인자가 발생할 경우 동점자 처리기준에 의해 선발하며, 동점자 처리 단계에서도 우위를 가릴 수 없을 경우에는 모두 선발함.
- 3) 정시모집에 미 선발된 인원은 예비합격자 중에서 정시 추가모집 기간에 추가 선발

나. 전형요소 및 배점

구 분	총점	수능	학교생활기록부			영농·영어기반	면 접
			소 계	교과성적	출석성적		
일반전형	300	150	-	-	-	100	50
특별전형	300	-	150	120	30	100	50

3. 제출서류

서 류 명	대 상 자	부 수
입학원서(원서접수 사이트에서 출력)	공 통	1부
학교생활기록부(학교장 직인 날인)	- 학생부 전산정보 제공에 동의하지 않는 지원자 - 전산정보 제공이 불가능한 고교 출신 지원자 - 학교생활기록부상에 변경사항이 발생한 지원자 - 2005년 이전 졸업자	1부
검정고시 성적증명서(원본)	검정고시 출신자	1부
성적증명서(원본)	외국고등학교 출신자(1학기 이상 이수자)	1부
영농·영어기반 증빙서류(원본)	영농·영어기반 해당자	각 1부
가산점 관련 증빙서류	가산점 해당자	1부
우선선발 추천서	우선선발 해당자	1부

- * 관련서류의 양식은 본 대학 홈페이지에서 내려 받을 수 있습니다.
- * 위 서류 이외에 필요시 지원자격 심사에 관한 기타 서류를 추가로 요구할 수 있습니다.
- * 등기, 택배, 방문 제출시 각 서류 하단 오른쪽에 모집단위, 수험번호 및 성명을 반드시 기재해 주시기 바랍니다(분실 대비).
- * 모든 서류는 원본(또는 입시관리본부 방문 원본대조필) 제출을 원칙으로 합니다.
- * 기간 내 미제출시 전형대상자에서 제외됩니다.

4. 농업계 · 수산계 고등학교 우선선발

일반선발 지원자격을 갖춘 자 중 출신 고등학교장 또는 지방자치단체장으로부터 추천을 받은 자

우선선발 학과	우선선발 대상(자격)	우선선발 비율
작물 · 원예 · 축산계열	영농기반이 있는 농업계 고등학교 졸업(예정)자	학과별 모집 인원의 22% 이내
수산계열	영어기반이 있는 수산계 고등학교 졸업(예정)자	학과별 모집 인원의 22% 이내

※ '영농 · 영어 기반'은 평가 기준 1~10등급에 해당하는 경우 인정
 ※ 우선선발 대상으로 인정하는 농업계 및 수산계 고등학교(학과) : <참고 1, 2>

5. 대학수학능력시험 성적 반영방법 (일반전형)

모집구분	반영점수	대학수학능력시험 반영영역 및 반영점수							반영기준
		총 점	언 어	수리 (가/나)	외국어 (영어)	사회 탐구	과학 탐구	직업 탐구	
정시모집 (일반전형)	150	300	100	100	100		미반영		백분위

※ 반영점수 = 수능총점/2
 ※ 수리(가)를 선택응시한 지원자는 취득 백분위 점수에 가산점 10% 부여

6. 학교생활기록부 성적 반영방법 (특별전형)

가. 교과영역 학년별 반영비율, 반영교과 및 점수산출 활용지표

모집구분	학년별 반영비율(%)			반영점수		학교생활기록부 반영교과	점수산출 활용지표
	1학년	2학년	3학년	기본점수	반영총점		
정시모집 (특별전형)	30	30	40	104	120	국어, 영어, 수학, 사회, 과학 교과 중 학생이 이수한 모든 과목을 반영	석차등급

※ 평가범위 : 1학년 1학기 ~ 3학년 2학기

나. 석차등급 점수표

석차등급	1	2	3	4	5	6	7	8	9	비 고
점 수	120	118	116	114	112	110	108	106	104	최고 120
점 수 차	-	2	2	2	2	2	2	2	2	최저 104

다. 교과성적 산출방법

- 1) 1·2·3학년 과정에서 이수한 국어, 영어, 수학, 사회, 과학 교과 중 학생이 이수한 모든 과목 석차등급 점수와
단위수를 곱하여 점수 산출 후 모든 점수를 더하여 총 점수를 산출
- 2) 총 점수를 총 단위수로 나누어 학년별 석차등급 점수 평균을 산출

$$\text{▶ 학생부 반영점수} = \frac{\sum (\text{교과별 반영과목 석차등급점수} \times \text{이수단위})}{\sum (\text{교과별 반영과목 이수단위})} \quad (\text{소수점 셋째 자리에서 반올림})$$

라. 출석성적 평가

등급	1	2	3	4	5	비고
결석일수	0~1일	2~4일	5~10일	11~20일	21일이상	* 평가범위 : 1학년 1학기 ~ 3년 2학기 * 질병에 의한 경우는 산정에서 제외하며, 지각·조퇴·결과 3회는 결석 1일로 간주
점수(점)	30	26	22	18	14	

※ '출석성적 평가 기준표'에서 평가범위의 결석일수에 해당하는 등급 점수를 부여
 ※ 결석일수 = (결석일수) + (지각·조퇴·결과일수의 합 ÷ 3)

마. 검정고시 출신자의 석차등급 배점기준

교과점수	98.4 이상	98.3 ~ 95.6	95.5 ~ 90.8	90.7 ~ 84.0	83.9 ~ 76.0	75.9 ~ 69.2	69.1 ~ 64.4	64.3 ~ 61.6	61.5 ~ 60.0	비고
석차등급	1	2	3	4	5	6	7	8	9	최고 150점 최저 102점
점수	150	144	138	132	126	120	114	108	102	
점수차	-	6	6	6	6	6	6	6	6	

7. 영농·영어기반 평가

가. 영농·영어기반 평가란?

지원자 본인 또는 직계존속(외족 제외)의 영농·영어기반에 대하여 규모에 따라 점수를 부여
 * 직계존속 : 부, 모, 조부, 조모, 증조부, 증조모 등(백부, 숙부 등 해당 없음)

나. 영농·영어기반 적용대상

- 1) 영농기반 : 농지(소유 및 임차), 가축, 임야, 영농시설, 목초지, 영농조합법인에 출자한 농지
- 2) 영어기반 : 양식장, 영어조합법인에 출자한 어장, 선박, 염전

다. 영농·영어기반 평가 방법

- 1) '영농·영어기반 성적 평가기준'에서 지원자의 영농·영어기반 규모(m²)에 해당하는 등급의 점수 부여
- 2) 지원자의 영농·영어기반과 지원학과의 관련 정도에 따라 영농·영어기반의 반영비율이 다름
 - 지원학과와 영농·영어기반이 일치하는 경우 : 기반 규모의 100% 인정
 - 지원학과와 영농·영어기반이 불일치하는 경우 : 기반 규모의 50% 인정

〈예시〉

- ◆ 식량작물학과 지원할 때, 영농기반 논 1,000m², 노지채소 2,000m²인 경우
 - 논 1,000m²(100% 인정), 노지채소 1,000m²(50% 인정)를 영농기반으로 봄

- 3) 다음에 해당하는 영농기반은 규모의 50%를 인정함
 - 농업관련 영농기반 : 임야, 목초지, 임차농지, 자축(어린 가축)
 - 수산관련 영어기반 : 선박, 염전

라. 영농·영어기반 규모 환산 방법 : 2011년 7월중 우리대학 홈페이지 게재 예정

마. 영농·영어기반 증빙서류

다음의 영농·영어기반 증빙서류를 제출하는 경우, 영농·영어기반 소유주와 지원자간 직계가족임을 확인할 수 있는 서류(주민등록등본 또는 가족관계증명서)를 함께 제출해야 함

구분	항 목	증빙서류	발행기관	비 고
농 업 관 련	농 지 (소유 또는 임차)	농지원부	읍면동사무소	• 농지를 소유하고 있으나 농지원부가 없는 경우 : 토지등기부등본
	가 축	축산업등록증	시·군청	• 가축을 사육하나 축산업등록증이 없는 경우 : 가축사육사실확인서(시군청 농업관련부서 확인 필) 또는 가축통계조사표(읍면동장 확인 필)
	임 야	임야등기부등본	등기소 또는 www.iros.go.kr 발행	
	느타리버섯	건축물대장	읍면동장 확인 필	
	표고버섯	표고버섯 경작확인서	시·군청 농업관련 부서장 확인 필	
	인 삼	인삼경작확인서	KT&G 또는 농협 발행	
	영농조합법인 농지 출자한 경우	농지출자증서 또는 법인등기부등본		
수 산 관 련	수 산	어업면허(원부등본) • 허가증·신고필증	시·군·구청장	• 협업, 어촌계 어업권의 경우 : 지분 또는 행사자 증명서(행사계약서)
	영어조합법인 어장 출자한 경우	영어조합법인필증, 법인등기부등본		
	선 박	어업허가증	시·군·구청장	
	염 전	염전개발(또는 염함수) 허가증	시·군·구청장	

8. 가산점

구 분		가산점	비고(제출서류)
학 력	전문대 졸업(예정) 또는 4년제 대학 2년이상 수료자	2점	전문대 졸업(예정)증명서 또는 대학 전문학사 수료(예정)증명서
	4년제 대학 이상 졸업(예정)자	4점	대학 졸업(예정)증명서
병 역	병무의무를 필한 자	2점	주민등록초본(병역사항이 기재된 것) 또는 전역(예정)증명서
여 성	여성지원자	2점	
자 격 증	산업기사, 기사 이상의 농업 또는 수산업관련 국가 기술자격증 소지자	2점	자격증 사본(원본 확인 필)
	기능사, 기타의 농업 또는 수산업관련 국가기술자격증 소지자	1점	

※ 여러 개의 자격증을 제출하는 경우 가장 높은 점수의 자격증 1개만 가산점 부여

〈농업 및 수산업 관련 국가기술자격증 현황〉

구 분	자 격 명	가산점
기 사	농업기계, 농림토양평가관리, 농화학, 시설원예, 식물보호, 식품, 유기농업, 조경, 종자, 축산, 화훼장식, 수산양식, 어병기사	2점
산업기사	농업기계, 농림토양평가관리, 시설원예, 식물보호, 식품, 유기농업, 조경, 종자, 축산, 수산양식 산업기사	
기 능 사	농기계운전·정비, 버섯종균, 원예, 식육처리, 식품가공, 유기농업, 조경, 종자, 축산, 화훼장식, 수산양식 기능사	1점
기 타	가축인공수정사, 분재관리사 1~2급, 유통관리사, 농산물품질관리사	

※ 이외의 농업 및 수산업 관련 자격증은 입사관리위원회에서 검토 후 반영

9. 동점자 선발원칙

동점자 발생시 아래의 순서에 따라 선발합니다.

- ① 영농·영어기반 점수 우위자
- ② 수능성적 우위자 (특별전형은 학교생활기록부 점수 우위자)
- ③ 면접고사 점수 우위자
- ④ 학력 우위자



V. 특전 및 의무사항

1. 특 전

가. 입학금, 수업료, 교육교재, 실습비 등 **학비 전액 지원**

나. 협동심과 자치능력 향상을 위한 전교생 기숙사 생활(**기숙사비 전액 지원**)

다. 재학생의 면학분위기 조성을 위한 **다양한 장학금 지급**

- 1) 우수입학생 : 해외연수 기회 부여
- 2) 성적장학금 : 학기별 학과·학년별 성적우수자
- 3) 성적향상장학금 : 이전 학기 대비 성적 향상이 월등한 재학생
- 4) 근로장학금 : 학내 실습장 및 도서관 등에서 근로에 종사한 재학생
- 5) 공로장학금 : 학생자치단체 활동에 공로가 있는 재학생
- 6) 자격증취득장학금 : 농어업 관련 기사 및 산업기사 취득 재학생

라. 선진 농수산업기술 및 경영기법 등을 습득할 수 있도록 **전교생 단기 해외연수 실시**

마. 신입생 및 재학생 **성적 우수자 해외 농어업 선진국 연수**

바. 졸업 후 농림수산물부의「후계농업경영인 및 후계어업경영인 육성사업지침」에 따라

농업인 또는 어업인 후계자로 선정되어 **영농·영어창업자금이 지원**될 수 있도록 지방자치단체에 **추천**

※ 단, 후계농업경영인 지원자금은 사업시행년도 1월 1일 현재 45세 이하까지 지원 가능하며,

후계어업경영인 지원자금은 사업시행년도 1월 1일 현재 40세 이하까지 지원 가능

※ 1가정 2자녀가 본교를 졸업한 경우 창업농경영인, 어업인후계자 선발 시 불이익을 받을 수 있음

※ 2012년 입학생까지 병역대체복무(후계농업인 산업기능요원) 가능

2. 의무사항

가. 졸업 후 수업연한의 2배의 기간(6년) 동안 농어업에 종사하여야 함

- 병역의무(산업기능요원 포함) 기간은 의무종사기간에 해당되지 않음

나. 영농·영어의무를 이행하지 않거나 재학 중 퇴학(자퇴) 및 제적처분을 받은 자는

재학 중 지원받은 학비를 전액 상환해야 함

VI. 기타 안내사항

1. 신체검사

가. 제출시기 : 신입생 오리엔테이션 참가시 반드시 제출

나. 내 용 : 건강검사 내용(소변검사, 혈액검사(간기능 검사), 흉부 x-ray 촬영)이 담긴 건강검사 진단서

2. 2012학년도 신입생 오리엔테이션

가. 대 상 : 입학예정자

나. 일 시 : 2012년 2월 말경

※ 기타 자세한 사항은 홈페이지 참조

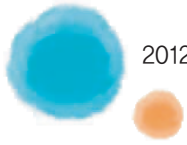
3. 기숙사

○ 기숙사 시설 및 현황 (신입생 전원 입실)

구 분	형 식	입 실 대 상	복 지 시 설
제1생활관	2인 1실	남학생	<ul style="list-style-type: none"> • 개인 지급품 - 책상, 의자, 옷장, 침대, 침구 • 공동시설 - 샤워실, 세면실, 휴게실, 세탁실, LAN포트, 매점, 체육관, 헬스장, 스쿼시장, 동아리방, 양호실 등 편의시설
제2생활관		남학생	
제3생활관		남학생	
제5생활관	3인 1실	여학생	

※ 생활관 배정은 남녀 비율 등 학교사정에 따라 변동될 수 있습니다.





4. 안내부서 및 전화번호

안내사항	담당부서	전화번호(031)
• 입학관련	입시관리본부	229-5201 ~ 3 229-5066, 5266 229-5095 ~ 8
• 기숙사 입실	교학과	229-5204
• 휴학 등 학적관리		229-5205
• 장학금		229-5207
• 예비군훈련	예비군중대본부	229-5207
• 수강신청	교수부	229-5042
• 학과	교수부 각 학과사무실	
- 식량작물학과		229-5012
- 특용작물학과		229-5078
- 채소학과		229-5077
- 과수학과		229-5085
- 대가축학과		229-5034
- 중소가축학과		229-5057
- 수산양식학과	229-5252	
• 교양관련	교수부 교양공통과	229-5166
• 대학 위치	운영지원과	229-5112

〈참고 1〉 우선선발에 해당하는 농업계 고등학교 현황

○ 아래의 고등학교와 해당학과를 졸업(예정)한 경우 작물·원예·축산계열 지원 시 우선선발 대상에 해당됨

N●	지역	학 교 명	농업관련 해당학과
1	부산	동래원예고등학교	전 학과
2	대구	대구자연과학고등학교	전 학과
3	광주	광주자연과학고등학교	전 학과
4	대전	유성생명과학고	생명과학과, 산업과학과
5	울산	울산자연과학고등학교	전 학과
6	경기	고양고등학교	화훼장식과, 식품가공과, 애완동물과
7	경기	광주중앙고등학교	농업유통과, 식품가공과, 화훼장식과, 산업기계과
8	경기	문산제일고등학교	관상원예과, 산업유통과
9	경기	발안바이오과학고등학교	전 학과
10	경기	수원농생명과학고등학교	전 학과
11	경기	양평고등학교	식품과학과, 바이오식품과
12	경기	여주자연농업고등학교	전 학과
13	경기	연천고등학교	산업기계과
14	경기	용인바이오과학고등학교	전 학과
15	경기	이천제일고등학교	농업토목과, 조경원예과, 식품가공과
16	경기	일죽고등학교	골프산업관리과
17	경기	포천일고등학교	축산과, 축산생명과학과
18	강원	강릉중앙고등학교	조경과
19	강원	동광산업과학고등학교	원예과
20	강원	신철원고등학교	산업기계과
21	강원	양구고등학교	산업기계과
22	강원	영서고등학교	동물자원과, 식품산업과, 산업기계과, 환경조경과, 생활원예과, 농업유통정보과
23	강원	주천고등학교	생명산업자영과
24	강원	춘천농공고등학교	자연생명과학과, 도시원예과, 조경토목과, 산업기계과, 바이오식품가공과
25	강원	홍천농업고등학교	전 학과
26	충북	보은자연고등학교	전 학과
27	충북	영동산업과학고등학교	바이오식품과
28	충북	진천생명과학고등학교	전 학과
29	충북	청주농업고등학교	전 학과
30	충북	충주농업고등학교	전 학과
31	충남	공주생명과학고등학교	전 학과
32	충남	금산산업고등학교	한약자원과
33	충남	부여산업과학고등학교	식자가공과
34	충남	서산중앙고등학교	레저원예조경과, 관광조리경영과, 생물산업기계과
35	충남	주산산업고등학교	원예과, 식품가공과
36	충남	천안제일고등학교	동물자원과, 원예조경아트과, 농공과, 관광조리경영과, 정보유통과

N●	지역	학 교 명	농업관련 해당학과
37	충남	청양고등학교	바이오식품과, 식물자원과, 산업기계과
38	충남	풀무농업고등기술학교	전 학과
39	전북	김제자영고등학교	전 학과
40	전북	남원용성고등학교	농업토목과, 화훼디자인과
41	전북	부안제일고등학교	산업기계과, 푸드테크과
42	전북	영선고등학교	관상원예과
43	전북	임실고등학교	치즈과학과
44	전북	전주생명과학고등학교	전 학과
45	전북	정읍제일고등학교	산업기계과, 조경원예과, 바이오식품산업과
46	전북	한국경마축산고등학교	전 학과
47	전북	한국한방고등학교	한방자원과
48	전남	고흥산업과학고등학교	식품가공과, 산업기계과, 농업기계과
49	전남	광양실업고등학교	관광농업과, 원예조경과, 애완동물관리과, 화훼장식디자인과
50	전남	보성실업고등학교	차산업경영과
51	전남	영광실업고등학교	웰빙식품가공과
52	전남	장성실업고등학교	식품가공과, 산업기계과, 생명과학과
53	전남	전남생명과학고등학교	자영과
54	전남	전남자연과학고등학교	플라워디자인과, 조경인테리어과, 산업기계과, 생물유통정보과, 식품가공과
55	전남	함평골프고등학교	골프산업기계과
56	전남	호남원예고등학교	전 학과
57	경북	고령고등학교	식물자원과
58	경북	김천농공고등학교	식물자원과, 동물자원과, 바이오식품가공과, 농업유통정보과, 산업기계과
59	경북	영덕고등학교	바이오식품가공과, 생물산업기계과
60	경북	용운고등학교	마필관리과
61	경북	한국생명과학고등학교	식량자원과학과, 축산자원과학과, 원예자원과학과, 식품과학과, 산업기계기술과, 농업유통정보과
62	경남	경남산업고등학교	원예과
63	경남	경남자연고등학교	전 학과
64	경남	김해생명과학고	전 학과
65	경남	산청고등학교	한약자원과
66	경남	아림고등학교	농업토목과
67	경남	진영제일고등학교	조경과
68	경남	창녕제일고등학교	조경과
69	경남	함안고등학교	원예조경과, 식품가공과
70	경남	함양제일고등학교	골프관리과, 조경토목과, 원예과, 농업토목과
71	제주	서귀포산업과학고등학교	자영생명산업과
72	제주	제주고등학교	관광조리과, 관광원예과, 동물자원과, 산업기계과

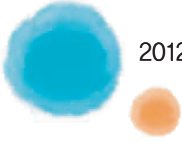
※ 전국 FFK연합회 현황조사(2011.3, 한국농업교육협회)



<참고 2> 우선선발에 해당하는 수산계 고등학교 현황

○ 아래의 고등학교와 해당학과를 졸업(예정)한 경우 수산계열 지원 시 우선선발 대상에 해당됨

N●	지역	학 교 명	수산업관련 해당학과
1	특광역시	인천해양과학고등학교	정보해양과, 자원환경과, 식품가공과, 동력기계과
2	충남	충남해양과학고등학교	해양생산과, 동력기계과, 자영수산과
3	전남	완도수산고등학교	전 학과
4	전남	여천실업고등학교	자영수산과
5	전남	입해종합고등학교	자영수산과
6	경북	포항해양과학고등학교	전 학과
7	경북	구룡종합고등학교	해양생산과, 동력기계과
8	경북	울릉종합고등학교	해양생산과
9	경남	경남해양과학고등학교	전 학과
10	제주	성산고등학교	해양산업과



입학원서(예시)

한국농수산대학

전형구분		수시(입학사정관, 일반), 정시(일반, 특별)				수험번호		※기재하지 않음							
지 원 자	성명	(한글) 홍길동				(한자) 哄吉東									
	주민등록번호	9	2	0	1	0	1	-	1	2	3	4	5	6	7
	주소	경기도 화성시 봉담읍 동화리 11-1번지													
	E-Mail	abc111@aaa.bbbbbb.com													
	연락처	자택전화	031-123-4567			휴대전화	010-2222-3333								
	학력사항	고등학교	2012년 2월 (졸업예정), 졸업) 한국농업고등학교 ※ 전지원자 필수 기재 사항				출신고교 코드번호 (10자리)	ES11001693		출신고교 지역	서울				
			고교계열구분	인문계, 전문계(농업계), 수산계, 공업계, 상업계, 기타)											
		우선선발	• 영농·영어기반이 있는 농업·수산계고등학교 졸업(예정)자 (축산과(전공)) ※ 서류제출일까지 추천서 제출												
		검정고시	년 월 ()지구 합격	합격지구 코드번호 (10자리)		1261356131									
	(전문)대학	년 월 (전문)대학 졸업() 예정() 수료()년	※서류제출일까지 (전문)대학 졸업(예정) 증명서 제출												
보호자	성명	홍길수	지원자와의 관계	부	휴대전화	010-1111-1234									
지원학과	축산계열 대가축학과 한우전공				모집단위 코드번호										
영농·영어기반	<농업관련 기반>	식량작물, 노지과수, 비육우 ※ 농업관련 영농규모 환산기준의 작목 기재 - 서류제출일까지 증빙서류 제출													
	<수산관련 기반>	※ 수산관련 영어규모 환산기준의 작목 기재 - 서류제출일까지 증빙서류 제출													
가산점	자격증명 기재	종자기능사 ※ 서류제출일까지 자격증 사본 제출			군필여부 (면제자 제외)	병역필() ※ 서류제출일까지 증빙서류 제출									
본인은 귀 대학에 입학하고자 소정의 서류를 갖추어 지원합니다.									접수자확인						
2011년 월 일 지원자 : 홍길동									접수인						
한국농수산대학총장귀하															

[입학사정관 전형 자기소개서 양식]

입학사정관(농수산인재) 전형 자기소개서

지원학과	계열	학과	전공	수험번호	
성명					
주민등록번호	-				

※ 자기소개서 작성 유의사항

1. 자기소개서는 입학 전형의 중요한 평가 자료이므로 사실에 기초하여 본인이 직접 작성하여야 합니다. 서류평가와 방문평가 및 면접에서 자기소개서 기재 사항의 진위 여부를 확인할 수 있습니다.
2. 자기소개서는 원서접수 이후 '나의 원서관리' 메뉴에서 입력이 가능하오니 지원자는 가급적 미리 원서접수를 하신 후 자기소개서를 입력하시기 바랍니다.
3. 출력한 자기소개서를 다른 서류와 함께 기한 내 제출하여야 합니다.
4. 자기소개서는 국문(한국어)으로 작성해야 합니다.

1. 자신의 성장과정과 가족환경에 대해 기술하십시오.(띄어쓰기 포함 600자 이내 작성)

2. 지금까지 살아오면서 성취를 이룬 경험 또는 어려움이나 좌절을 극복한 사례를 기술하여 주십시오.(띄어쓰기 포함 600자 이내 작성)

[입학사정관 전형 사고결석 사유서 양식]

사 고 결 석 사 유 서					
내 용	사 고 결 석 일				
모 집 단 위	계열	학과	전공	수험번호	
성 명				주민등록번호	-
사유					

※ 사고결석일수가 11일 이상인 경우에 작성하며 서류 제출 시 함께 제출해야 함

※ 서식은 홈페이지에서 내려 받아 사용



[입학사정관 전형 확인서 양식]

입학사정관(농수산인재) 전형 확인서

2012학년도 수시 입학사정관 전형

한국농수산대학

지 원 자 인적사항	성 명						
	주민등록번호	- - - - -					
	모 집 단 위	계열	학과	전공	수험번호		

	학 교 명	학 교 소 재 지	재 학 기 간
재	고등학교		년 월 부터 년 월 까지
학	고등학교		년 월 부터 년 월 까지
사	고등학교		년 월 부터 년 월 까지
항	고등학교		년 월 부터 년 월 까지

※ 학교 소재지는 상세주소를 기재하여 주시기 바랍니다.

위 학생은 2012학년도 신입학 수시 입학사정관 전형 대상자임을 확인합니다.

2011년 월 일

고등학교장 [직인]

한국농수산대학총장귀하

지 원 자 격

- ※ 한국농수산대학에서 인정하는 농업계 및 수산계 고등학교의 졸업(예정)자로서 출신 고등학교장의 확인을 받은 자
- ※ 지방자치법 제3조에 의한 농어촌지역(태백시 포함)에 소재하는 고등학교의 졸업(예정)자로서 출신 고등학교장의 확인을 받은 자

1) 적용기준

- 가) 농업계 및 수산계 고등학교의 경우 한국농수산대학에서 인정하는 고등학교와 해당학과를 졸업(예정)해야 함
- 나) 읍·면의 적용은 고등학교 입학 당시의 행정구역 단위를 기준으로 함
- 다) 읍·면 소재 고등학교 졸업 이후 또는 재학기간 중 읍·면이 동으로 행정구역이 개편된 경우는 동을 읍·면으로 인정함
- 라) 2개 이상의 학교에 재학한 경우 해당 학교 모두가 반드시 읍·면 소재 고등학교이어야 함
(동일 읍·면이 아니라도 지원 가능)

2) 적용 제외자

- 가) 고등학교 졸업학력 검정고시 합격자

[우선선발 추천서 양식]

2012학년도 한국농수산대학 신입생 모집

우선선발 추천서

1. 추천인 자격 : 출신 고등학교장 또는 지방자치단체장

※ 관련근거 : 한국농수산대학 설치법 시행령 제3조

2. 지원자 인적사항

성 명		주민등록번호	-
모 집 단 위	계열	학과	전공
주 소			
출 신 고 교		전 공 학 과	

3. 추천사유

귀 대학에 상기 지원자를 위와 같이 추천합니다.

2011년 월 일

추 천 인

장 (관인)

한국농수산대학총장귀하

작 성 자	소 속 :	직위(급) :	성명 :	(인) 또는 사인
-------	-------	---------	------	-----------

※ 우선선발 해당자인 경우에 작성하며 서류 제출 시 함께 제출해야 함
 ※ 서식은 홈페이지에서 내려 받아 사용



[가축사육사실확인서 양식]

2012학년도 한국농수산대학 신입생 모집 가축사육 사실확인서				
사 육 자	성 명		주민등록번호	-
	주 소			
축 종	내 용			비 고
	월 령	두 수	계	
번 식 우	14개월 이상			
	14개월 미만			
비 육 우	14개월 이상			
	14개월 미만			
낙 농	24개월 이상			
	24개월 미만			
양 돈	10개월 이상			
	10개월 미만			
양 계	산란계	8개월 이상		
		8개월 미만		
육 계	육 계	40일 이상		
		40일 미만		
기 타 ()				
신청자	위와 같이 가축을 사육하고 있음을 확인하여 주시기 바랍니다. 용 도 : 대학 입시 제출 성 명 : (인) 또는 사인			장 귀하
확인자	위 사실을 확인함.			20 년 월 일 장 (관인)
	작성자	직위(급) :	성명 :	(인) 또는 사인

※ 가축사육사실확인서는 시·군청 농업관련 부서장의 확인을 받아야 함.

[표고버섯경작확인서 양식]

2012학년도 한국농수산대학 신입생 모집			
표고버섯 경작확인서			
1. 재배자			
성명		지원자와의 관계	
주민등록번호			
주소			
2. 재배지			
용도	전 <input type="checkbox"/>	답 <input type="checkbox"/>	임야 <input type="checkbox"/>
주소			
면적	m ²	소유 <input type="checkbox"/>	임차 <input type="checkbox"/>
표고버섯 분수			
신청자	위와 같이 경작하고 있음을 확인하여 주시기 바랍니다. 용도 : 대학 입시 제출 성명 : _____ (인) 또는 사인 <div style="text-align: right;">장 귀하</div>		
확인자	위 사실을 확인함. <div style="text-align: right;">20 년 월 일</div> <div style="text-align: right;">장 (관인)</div>		
	작성자	직위(급) :	성명 : _____ (인) 또는 사인

※ 표고버섯 경작확인서는 시·군청 농업관련 부서장의 확인을 받아야 함.

캠퍼스 안내

오시는 길



수원역에서 오실 경우

- 자가용 : 서평지하차도 → 고색사거리 → 발안방향 직진 → 수원대학교쪽으로 1.5km 직진
- 버스이용 : 애경백화점 북측 정류장 : 37-1, 700-2/ 남측정류장 : 46, 46-1, 100 애경백화점(길 건너) 맞은편 : 720-2

과천-의왕간 고속도로 이용

- 고속도로(봉담) IC에서 우회전 → 1km에서 우회전(수영오거리) → 1.4km 직진 → 한국농수산대학

경부고속도로 이용

- 경부고속도로(서울, 부산, 호남지역) → 동탄JC에서 15km지점 봉담IC 수원방향출구 → 한국농수산대학

서해안고속도로 이용

- 비봉IC → 수원방향 → 수영오거리 → 한국농수산대학

캠퍼스



① 본관 및 교육관동



④ 청학관



⑦ 창업 보육센터



② 학생회관



⑤ 체육관



⑧ PTC유리온실



③ 대강당



⑥ 농기계 교육관



⑨ 축산관

희망 메시지



“여러분의 미래가 밝다. 최선을 다해달라. 좌절하지 말고 도전하고 도전하라.”
“농수산식품산업은 미래 핵심산업이다. 농민들의 미래는 발전의 한계가 없다.
뚜렷한 목표가 서있으니 불안한 게 없는 평생직장이다.”
(이명박 대통령, '10. 7. 8 대학 방문시)



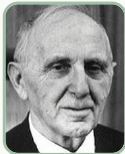
“농수산업은 도전을 겪은 동시에
막대한 경제적 기회 앞에 서 있다”(버락 오바마)



“농수산업은 나노공학, 우주산업처럼
미래를 여는 열쇠다”(니콜라스 사르코지)



“앞으로 20~30년간 가장 유망한 산업은
농수산업이다”(채권투자의 귀재 짐 로저스)



“농수산업 발전 없이는
선진국이 될 수 없다”(노벨 경제학상 수상자 쿠즈네츠 교수)

“농업이요? 최고의 평생직업이죠”(강새일, 식량작물학과 10회)

“대학생활을 통해 얻은 가장 큰 소득은 자신감”(김재혁, 화훼학과 9회)

“희망을 찾았다”(장귀환, 특용작물학과 5회)

“선진국이 될수록 생명산업인 농업만큼 비전있는 산업은 없다”(정상용, 화훼학과 9회)

“나라를 먹여 살리고, 죽을 때까지 가져갈 농업은 마누라다”(정준래, 화훼학과 10회)



Now Here, Your Dream

누군가는 거칠다고 말합니다
우리에겐 세상에서 가장 솔직한 손입니다
누군가는 투박하다고 말합니다
우리에겐 세상에서 가장 진실한 손입니다
말보다 앞서 실천하는 손
세상의 근본과 이치를 지키는 위대한 손
당신의 소중한 손이 내일의 꿈과 희망을 만들어 갑니다

Now Here, Your Dream **한국농수산대학**

미래를 상상하라

오늘과 다른 내일을 준비하며 대한민국 농수산인의 꿈과 함께 합니다.
세계 최고의 농림수산물 산업의 현장기술대학!

